

Ventilatie-unit

Installatie-instructies voor

Solatube®

160 DS Ø 25 cm



T +31 (0)318 69 38 20



WWW.SOLATUBE.NL

v0.02 — 03-06-2014

Veiligheid

*Neem altijd de veiligheidsvoorschriften van gebruikte materialen en gereedschappen in acht.
Laat elektrische aansluiting altijd uitvoeren door een erkend installateur.*

Garantie

U heeft 5 jaar fabrieksgarantie op de Solatube® elektronische onderdelen en op eventuele fabrieksfouten. Bewaar voor de garantie het originele aankoopbewijs. Voor meer informatie zie de leveringsvoorwaarden op www.techcomlight.nl

Disclaimer

Techcomlight B.V. wijst uitdrukkelijk iedere aansprakelijkheid van de hand voor enige onverhoopte extra kostenposten, ontstaan als gevolg van bouwvocht dat tijdens de installatie in het Solatube® systeem is ingesloten, alsmede incorrecte installatie en iedere andere externe invloed.

Wijzigingen installatie-instructie voorbehouden. Aan deze uitgave kunnen geen rechten worden ontleend.

Ventilatie-unit

Ventilatie-unit voor Solatube® 160 DS

- Luchthoeveelheid 110 m³/uur
- Geluidsniveau: 45 dB(A)
- Voorzien van een terugslagklep en nalooptijdregeling

Let op: voor plaatsing van de ventilatie-unit dient minimaal 50 cm ruimte tussen de bovenzijde van het plafond en de onderzijde van het dak te zijn. Plaats de motor niet tegen het plafond ter voorkoming van geluidsoverlast door resonantie.

Setonderdelen

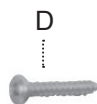
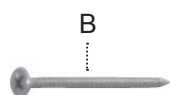
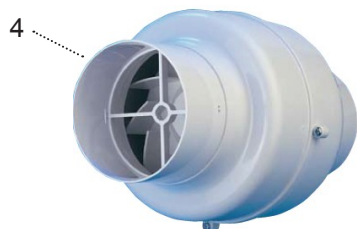
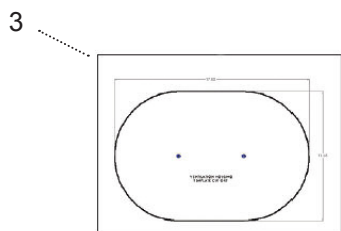
- 1 Plafondafwerking
- 2 Luchtrooster (voorgemonteerd)
- 3 Plafondsjabloon
- 4 Ventilatiemotor
- 5 Flexibele buis Ø10 cm, 250 cm lang (2x)

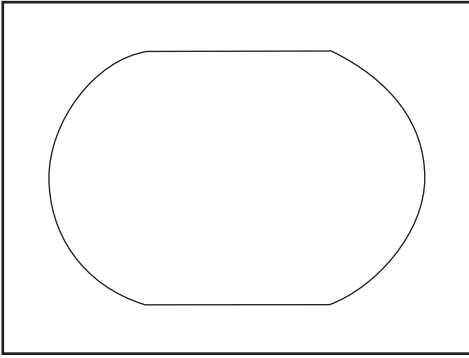
Bevestigingsmaterialen

- A Schroeftabs voor plafondafwerking (6x)
- B Schroeven (6x)
- C Pluggen (10x)
- D Schroeven (10x)
- E Tie-rips (8x)

Gebruik bij de installatie schroeven die geschikt zijn voor de situatie waarin uw Solatube® wordt toegepast.

Let op: een dakdoorvoer en aan/uit schakelaar worden niet meegeleverd. De Ventilatie-unit is mogelijk met Classic Vusion™, Classic OptiView®, Classic Vusion™ Frosted Shade en Classic OptiView® Frosted Shade plafondplaat (niet inbegrepen).





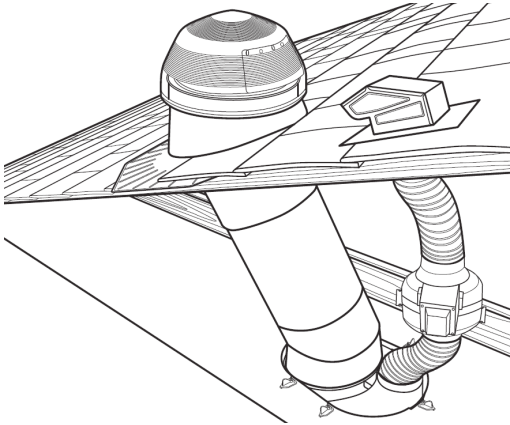
Stap 1

Indien de Solatube® al gemonteerd is, verwijder de eventuele verlengstukken en de B-tube.

Bepaal de plaats van de Solatube® en ventilatie-unit van binnenuit.

Houdt rekening met de constructie, leidingen en/of bekabeling.

Gebruik de aftekenmal om de plafondopening te bepalen en maak de opening langs de buitenlijn.



Stap 2

Bepaal de locatie voor de dakdoorvoer Ø10 cm (niet meegeleverd) van de ventilatie-unit.

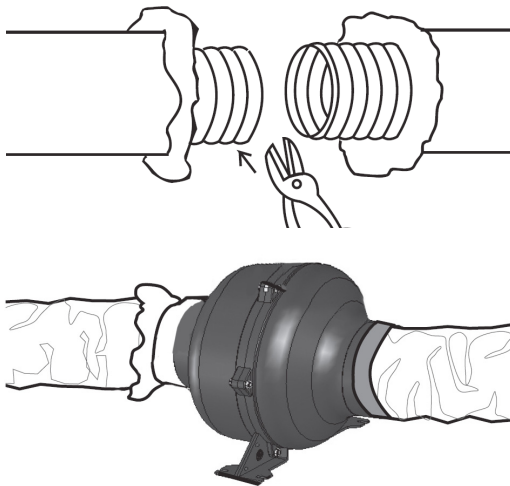
Let op: Houd rekening met de maximale lengte van de flexibele buizen (250 cm).

Maak de dakopening.

Trek de slang een stukje door de sparing van de dakdoorvoer en monteer de slang aan de dakdoorvoer. Duw de slang terug door de sparing en brand of plak de dakdoorvoer dicht.

Volg Stap 1 t/m 3 van de Solatube® installatie instructies.

Het dak is nu gereed.



Stap 3

Bepaal de lengte van de luchtslang. Knip deze zo nodig op de juiste lengte.

Monteer de geplaatste luchtslang op de uitlaat van de motor (de kant met de terugslagklep) met de tie-rips.

Monteer de tweede slang op de inlaat van de motor.

Stap 4

Schroef de afdekkap aan de zijkant van de motor los.

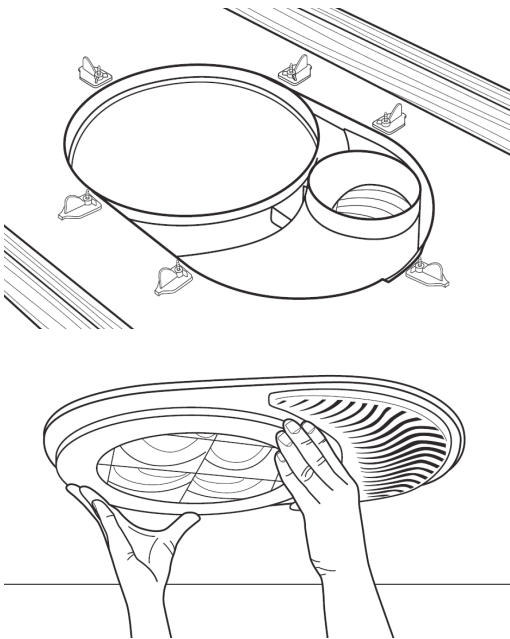
Sluit de motor aan op de stroom en op de schakelaar (niet meegeleverd).

Stel de gewenste nalooptijd in.

Schroef de kap weer dicht.

Stap 5

Bevestig de motor op de balk met de twee schroeven (4 mm) of bevestig deze op het beton met de meegeleverde schroeven en pluggen.



Stap 6

Plaats de plafondafwerking met bijgeleverde zes schroeftabs in de sparing in het plafond.

Monteer het uiteinde van de slang op de plafondafwerking met tie-rips.

Hiermee is de installatie van uw ventilatie-unit voltooid.

Volg vanaf hier stap 4 t/m 6 van de Solatube® installatie instructies.